

Código: 69

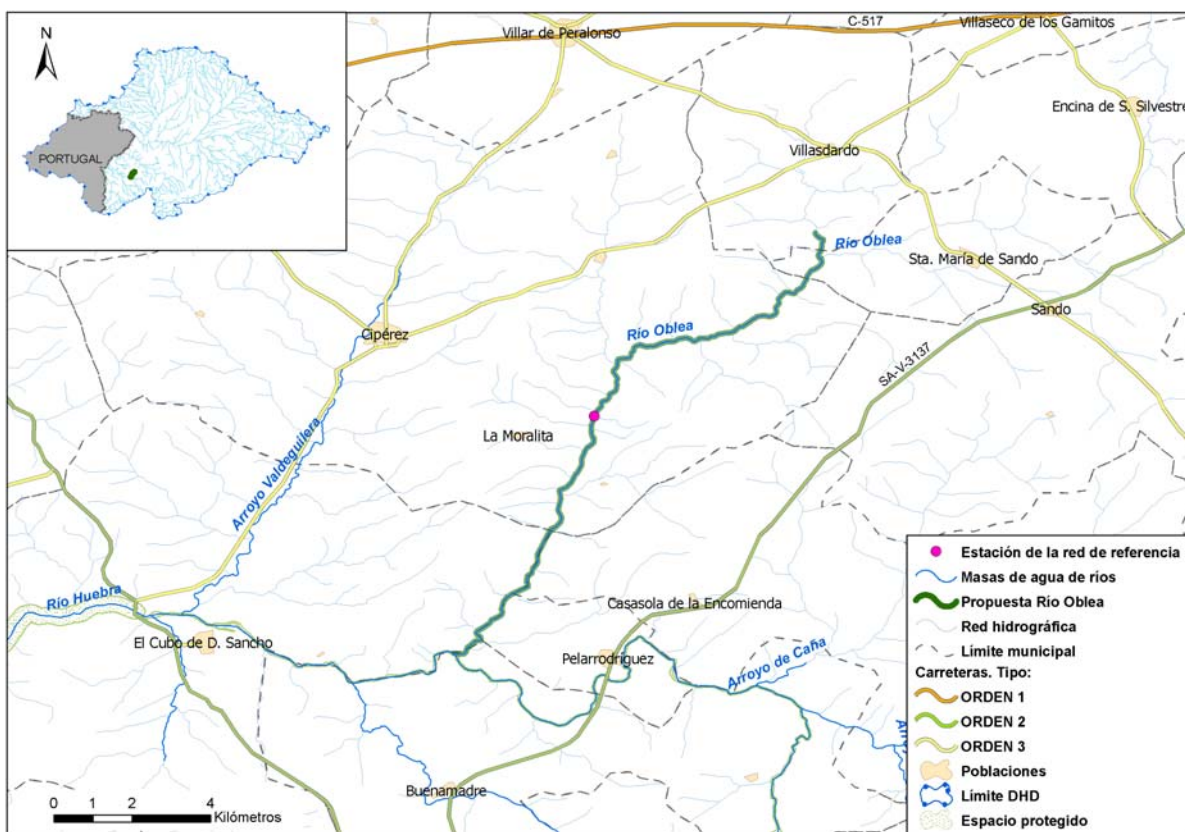
Nombre: Río Oblea.

1. IDENTIFICACIÓN

Localización:

Provincia: Salamanca. Municipios: Villasdardo, Santa María de Sando, Cipérez, Garcirrey, El Cubo de Don Sancho, Pelarrodríguez y Buenamadre.

Subzona: Águeda.



Descripción:

El río Oblea es un pequeño río, de unos 20 km de longitud, que empieza a fluir como un pequeño arroyo en el término municipal de Santa María de Sando (en las tierras de penillanuras de encinas y pastizales del noroeste de Salamanca) en sentido este-oeste y, después, ya en dentro del municipio de Cipérez y con mayor entidad, discurre en sentido noreste-suroeste hasta su desembocadura en el río Huebra, por su margen derecha.

El tramo propuesto para su protección comprende todo el curso fluvial del río Oblea correspondiente a la masa de agua DU-530.

2. MASAS DE AGUA

Código masa (DU-)	Nombre río	Códigos segmentos	Longitud total seg. (km)	Código y nombre del ecotipo
530	Río Oblea	501251	15,44	3.Ríos de las penillanuras silíceas de la Meseta Norte

Código: 69**Nombre:** Río Oblea.**3. VALORES DE INTERÉS****Valores biológicos:**

La ribera del río Oblea es bastante uniforme a lo largo de todo su curso, se basa en una fresneda termófila de *Fraxinus angustifolia* (hábitat de interés comunitario 91B0) con algunos pies de sauce cabruno (*Salix caprea*), y multitud de especies acompañantes como chopos (*Populus nigra*), sauces (*Salix fragilis*, *Salix triandra*), rosales silvestres (*Rosa* sp.), espino albar (*Crataegus monogyna*), madreSelva (*Lonicera periclymenum*), zarzamoras (*Rubus* sp.), etc.

El cauce posee una gran variedad de helófitos, dominando los cárices (*Carex spp.*), junco de laguna (*Scirpus lacustris*) el esparganio (*Sparganium erectum*) o especies del género *Eleocharis*, mentas (*Mentha* sp.), llantén de agua o plantago de agua (*Alisma* sp.), espiga de agua (*Potamogeton* sp.) y una gran densidad de umbelíferas.

En las zonas más soleadas y con aguas corrientes se pueden encontrar diversas especies de ranúnculos (*Ranunculus* sp.) y en las más remansadas lenteja de agua (*Lemna* spp.) (hábitat de interés comunitario 3260).

El entorno que rodea al río Oblea es un paisaje adhesionado, constituido por dos estratos bien diferenciados, uno arbóreo formado en su mayoría por encina (*Quercus ilex*) con algunos pies de fresno (*Fraxinus angustifolia*) y roble melojo (*Quercus pyrenaica*), y un estrato herbáceo con algunas formaciones arbustivas de escobas (*Cytisus multiflorus* y *Cytisus* sp.). El destino preferente de este terreno es la alimentación del ganado, bien vacuno o porcino. También se encuentran dehesas, que el estrato herbáceo es un cultivo de centeno.

La comunidad de peces se corresponde a este tipo de ríos mediterráneos con marcado estiaje, siendo destacable la presencia de sardas (*Achondrostoma salmantinum*) endemismo exclusivo de esta zona.

También se ha detectado la presencia de nutria (*Lutra lutra*), galápago europeo (*Emys orbicularis*) y galápago leproso (*Mauremys leprosa*), todas ellas consideradas como especies de interés comunitario según la Directiva Hábitat (D. 92/43/CEE). La nutria es además de especial interés de acuerdo al Real Decreto 439/90, por el que se regula el Catálogo Nacional de Especies Amenazadas.

Valores hidromorfológicos:

El trazado del Oblea, de unos 20 km, presenta unos 760 m de cota en su inicio y 730 en su desembocadura al Huebra. Se desarrolla en rocas graníticas sobre las que está tallada una superficie de erosión con cierta alteración (arenización) en las partes más altas pero, actualmente, relativamente destruida. Esta superficie de erosión presenta unos 780-830 m de altitud.

El trazado del Oblea tiene una disposición NNE-SSO y es a veces (sobre todo, en los 4 km finales del mismo) notablemente rectilíneo, indicando que, probablemente, se ha desarrollado a favor de una fractura de esa dirección.

Presenta un perfil longitudinal bastante tendido en el que la parte más baja tiene una ligera mayor pendiente, reflejando un inicio de encajamiento (que alcanza mayor intensidad en el Huebra) relacionado con la regularización en curso de todos los afluentes del Duero en la zona de los Arribes.

Define un valle muy tendido en el que pueden diferenciarse dos grandes subtramos:

- Alto, de sección muy abierta, correspondiente a los 16 km superiores. Presenta depósitos fluviales de fondo de valle / aluvial, de unos 200-400 m de anchura, y restos de terrazas en la margen derecha del valle.
- Bajo, de sección menos abierta y más tendente a "V", en los 4 km finales, coincidente con la mayor pendiente de su perfil longitudinal. No presenta depósitos fluviales de fondo de valle.

El lecho es, consecuentemente, distinto según se considere el subtramo alto o el bajo.

En el primero, el lecho alcanza anchura variable entre 3 y 5 m como valores más frecuentes, correspondientes, respectivamente a partes no remansadas, con gravas en el lecho, y a partes remansadas, con fondo de gravas y arena. El lecho está separado de los depósitos fluviales de fondo de valle por un escarpe o ribazo generalmente fangoso, de altura generalmente inferior al medio metro.

En el subtramo bajo el lecho es a veces arenoso y a veces rocoso, sorteando frecuentes canchos graníticos que, tratando de interrumpir el mismo, se continúan en la ribera contigua. Los depósitos arenosos de su fondo presentan mayores acumulaciones tras los mismos, debido a la menor fuerza de la corriente tras ellos.

Código: 69**Nombre:** Río Oblea.**4. AMENAZAS POTENCIALES Y PRESIONES**

Presión por la actividad ganadera en la zona.

Introducción de especies de peces exóticas, como la gambusia.

Vertidos de pequeños núcleos urbanos sin tratamiento adecuado (Santa María de Sando, La Moralita, etc.).

5. MEDIDAS DE PROTECCIÓN**Medidas actuales**

Actualmente la zona de estudio no ostenta ninguna figura propia de zona protegida, ni está dentro del ámbito de ningún espacio protegido.

Medidas para el Plan hidrológico

Se propone el tramo descrito como Zona de Protección Especial.

6. FOTOGRAFÍAS

F.69.1.- Fresneda en los márgenes del río Oblea.

Código: 69

Nombre: Río Oblea.



F.69.2.-



F.69.3.- Ribera de frenos y melojos cerca de Castillejo de Evans.

Código: 69

Nombre: Río Oblea.



F.69.4.- Oblea a su paso por Castillejo de Evans.



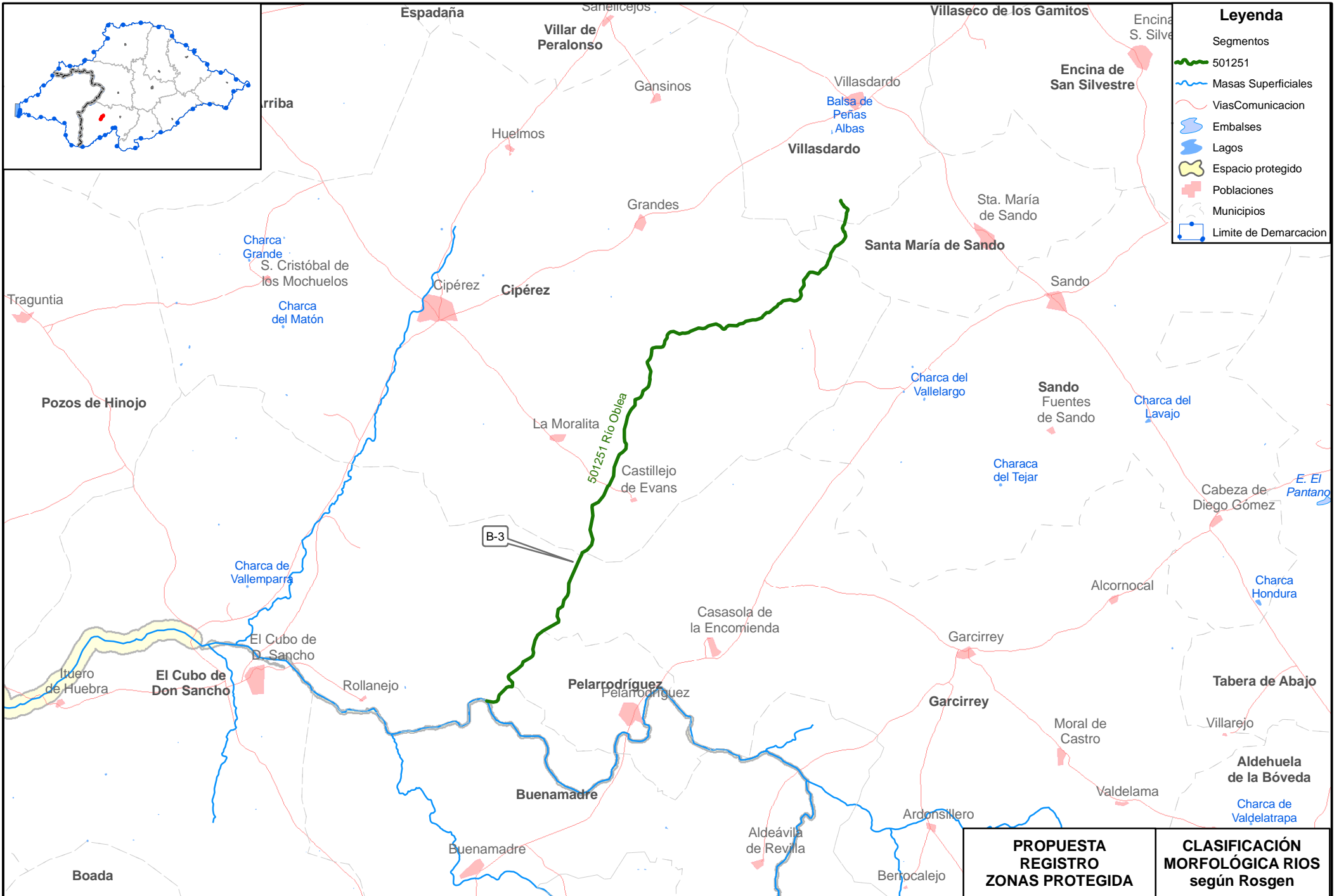
F.69.5.- Tramo del Oblea de Pelarrodríguez.

Código: 69

Nombre: Río Oblea.



F.69.6.- Río Oblea cerca de su desembocadura.



Leyenda

Segmentos

- 501251
- Masas Superficiales
- ViasComunicacion
- Embalses
- Lagos
- Espacio protegido
- Poblaciones
- Municipios
- Limite de Demarcacion

PROPUESTA REGISTRO ZONAS PROTEGIDA	CLASIFICACIÓN MORFOLÓGICA RIOS según Rosgen
---	--

CÓDIGO TRAMO: 69 NOMBRE: Río Oblea									bankfull		flood prone			tipo	
Nombre (Nombre del río o arroyo)	Masa	Seg.	L. del tramo (m)	L. recta (m)	Cota inicio	Cota final	Sinuosidad	Pendiente	Anchura (m)	Profundidad (m)	Anchura (m)	W/D	Excav.	letra	núm.
R. Oblea	530	501251	15.400	12.804	783	737	1,20	0,003	13,80	0,45	20,20	30,67	1,46	B	3

Río Oblea

